



Citrea

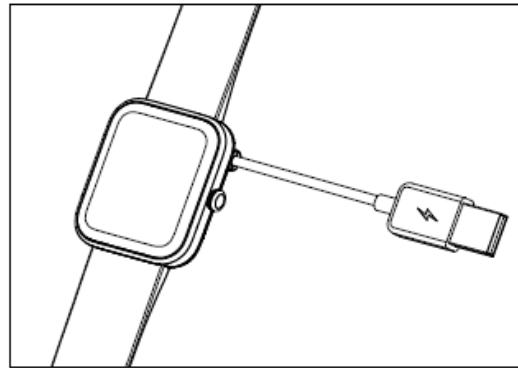
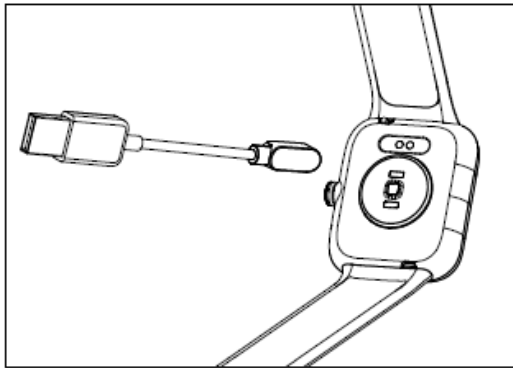
Mode d'emploi

# COMMENCER

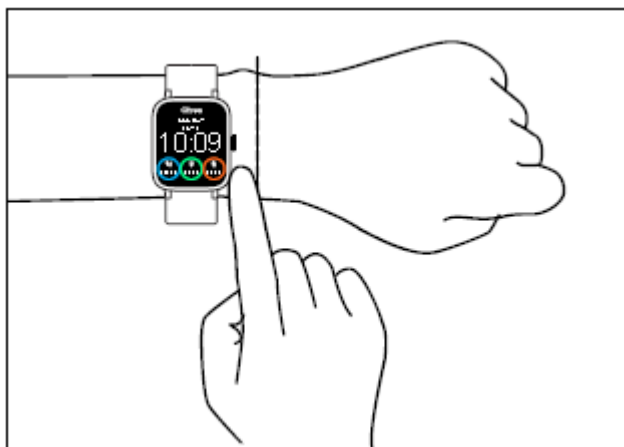
---

## 1. Charge

Connectez et chargez la smartwatch pour l'activer lors de son premier démarrage.



## 2. Utilisation



Portez le dispositif à une distance d'un doigt de l'os du poignet et ajustez le serrage de la sangle pour avoir une position confortable.

Remarque : Si la montre est trop lâche, cela peut affecter la précision des données de fréquence cardiaque.

# Téléchargement

## Téléchargement de VeryFit

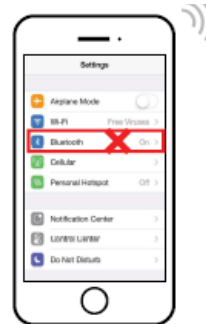
### Application SMARTWATCH pour iOS ou Android

(iOS 9.0 ou supérieur / Android 6.0 ou supérieur)

Procédure correcte : Scannez le code QR ci-dessous ou téléchargez l'application VeryFit via l'App Store mobile pour l'apparier à la smartwatch.



Procédure incorrecte : Appariez la smartwatch directement au Bluetooth dans les paramètres de votre téléphone mobile.



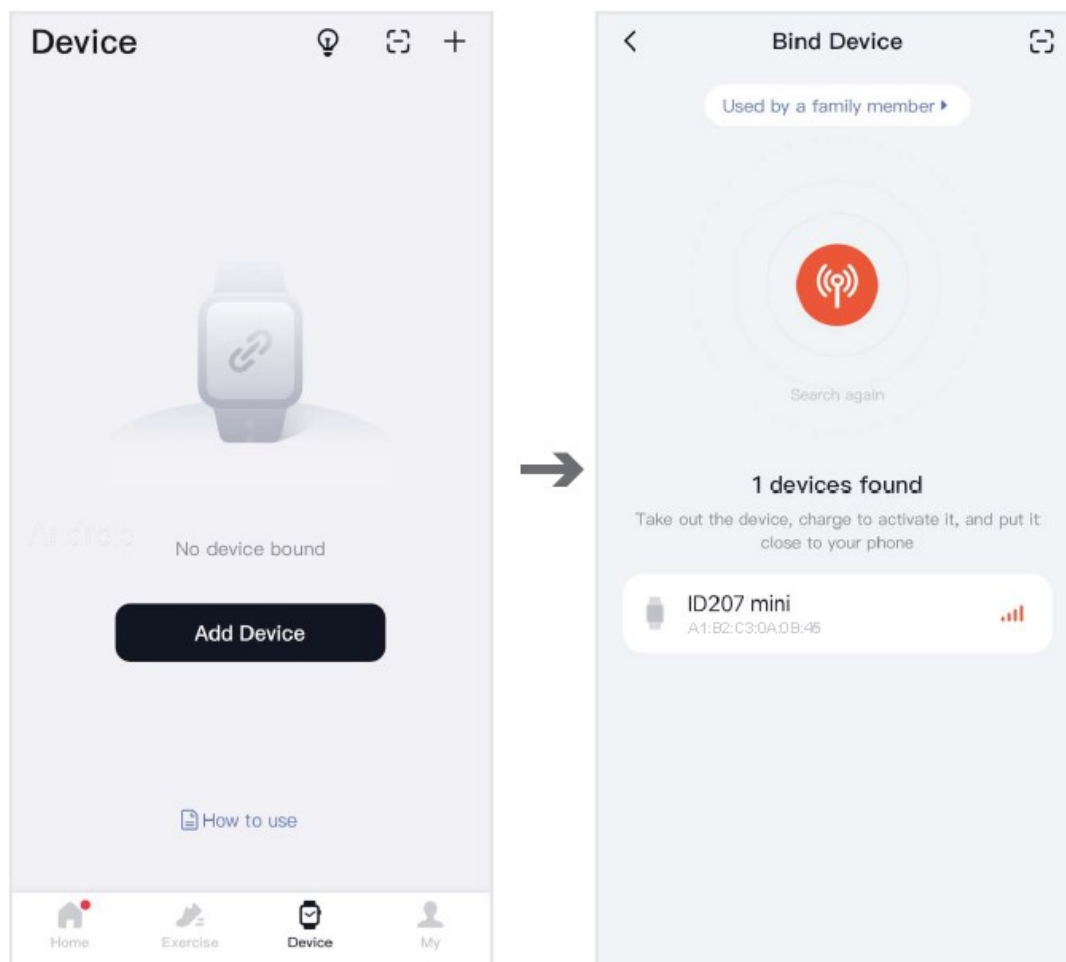
- VeryFit est une marque commerciale de Shenzhen DO Intelligent Technology Co., Ltd.
- VeryFit est développé et fourni par Shenzhen DO Intelligent Technology Co., Ltd.
- Citizen Watch Co., Ltd. ne stocke pas les informations personnelles de VeryFit. Notez que VeryFit peut conserver les informations personnelles conformément à sa propre politique de confidentialité et à ses propres conditions.
- Si vous avez des questions concernant VeryFit, veuillez contacter :


Shenzhen DO Intelligent Technology Co., Ltd.

Email : [ido@idoosmart.com](mailto:ido@idoosmart.com)

Adresse : 11th Floor, 3# Building, Guole Tech Park, Lirong Road, Dalang, Longhua District, Shenzhen, Guangdong, P.R.China.

# APPARIEMENT



1. Activez le Bluetooth et le GPS sur votre téléphone mobile.
2. VeryFit >  > Sélectionnez « Ajouter un dispositif »

3. Sélectionnez le modèle de produit : ID207 mini

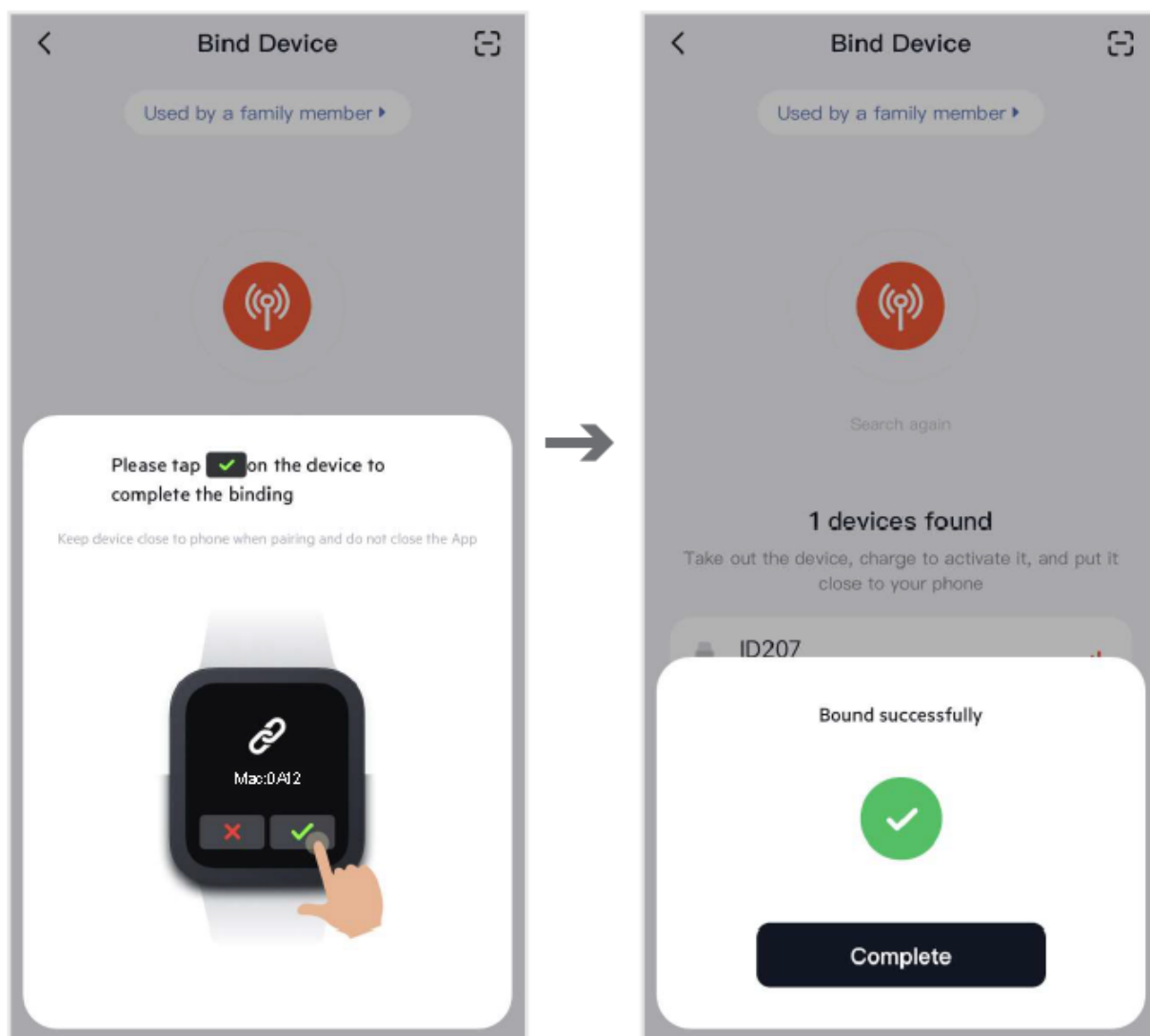
Numéro de modèle

X01A-001VY/X01A-002VY/X01A-003VY

X01A-004VY/X01A-005VY/X01A-006VY

Remarque : Le numéro de modèle affiché sur l'application est ID207 mini.

# APPARIEMENT



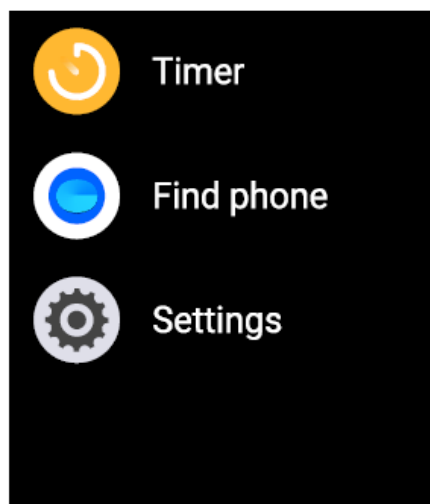
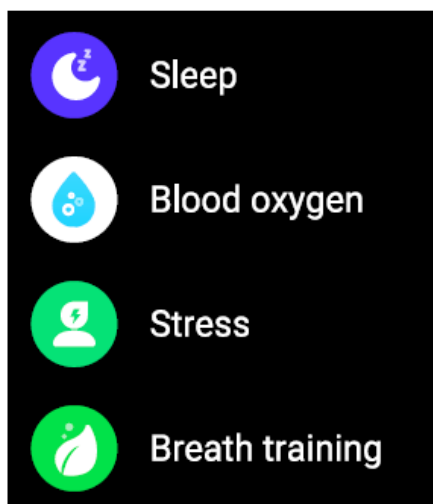
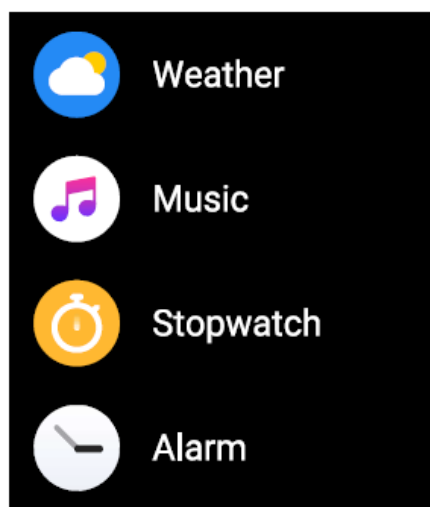
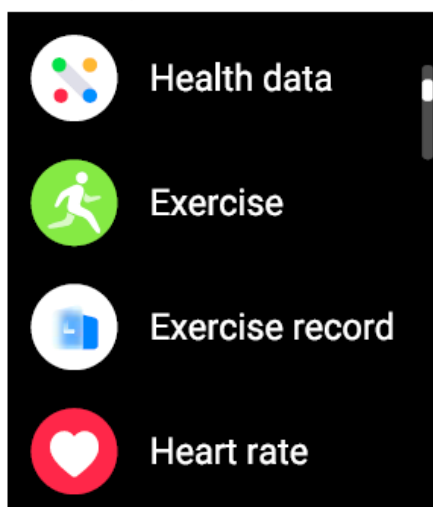
Remarques :

- \* Pendant le processus de liaison, VeryFit vous demandera d'activer le GPS et le Bluetooth, et d'autoriser VeryFit à accéder au GPS de votre téléphone mobile.
- \* L'iPhone ne vous demandera aucune information à moins que vous ne réalisiez l'appariement Bluetooth sur votre ID207 mini dans le Bluetooth intégré de votre téléphone mobile après la liaison.

# FONCTIONS

---

Appuyez sur la couronne pour accéder au menu



# FONCTIONS

---



Comptez vos pas quotidiens



Mesurez votre distance quotidienne



Comptez le nombre de calories brûlées par jour



Recevez des notifications et lisez les messages



Testez votre fréquence cardiaque pour vérifier vos données de fréquence cardiaque pour la journée



Apprenez à connaître le niveau d'oxygène dans votre sang



Portez votre smartwatch la nuit pour enregistrer votre sommeil



Accédez à la fenêtre de sport et choisissez les modes de sport. Changez le mode de sport dans l'application



Voir la température et les conditions actuelles pour la journée

Remarque : Pour plus de fonctions et d'opérations, veuillez consulter le logiciel VeryFit du téléphone mobile.

# CADRAN DE MONTRE

## Intégré

Choisissez l'un des 3 cadrans de montre intégrés



Pas, Calories, Km/Mile

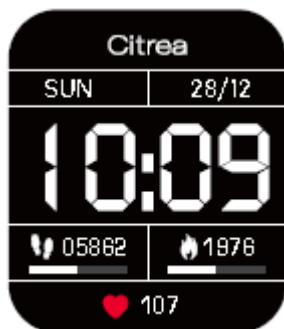
Pas

Choisissez une des 7 langues :

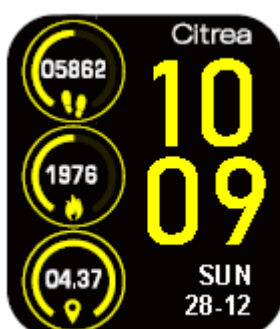
Anglais, Espagnol, Allemand, Italien, Français, Suédois, Japonais

## Cloud (pris en charge uniquement en anglais)

Téléchargez-en un depuis l'application VeryFit



Pas, Calories



Pas, Calories, Km/Mile



Pas, Calories



Pas, Calories, Km/Mile



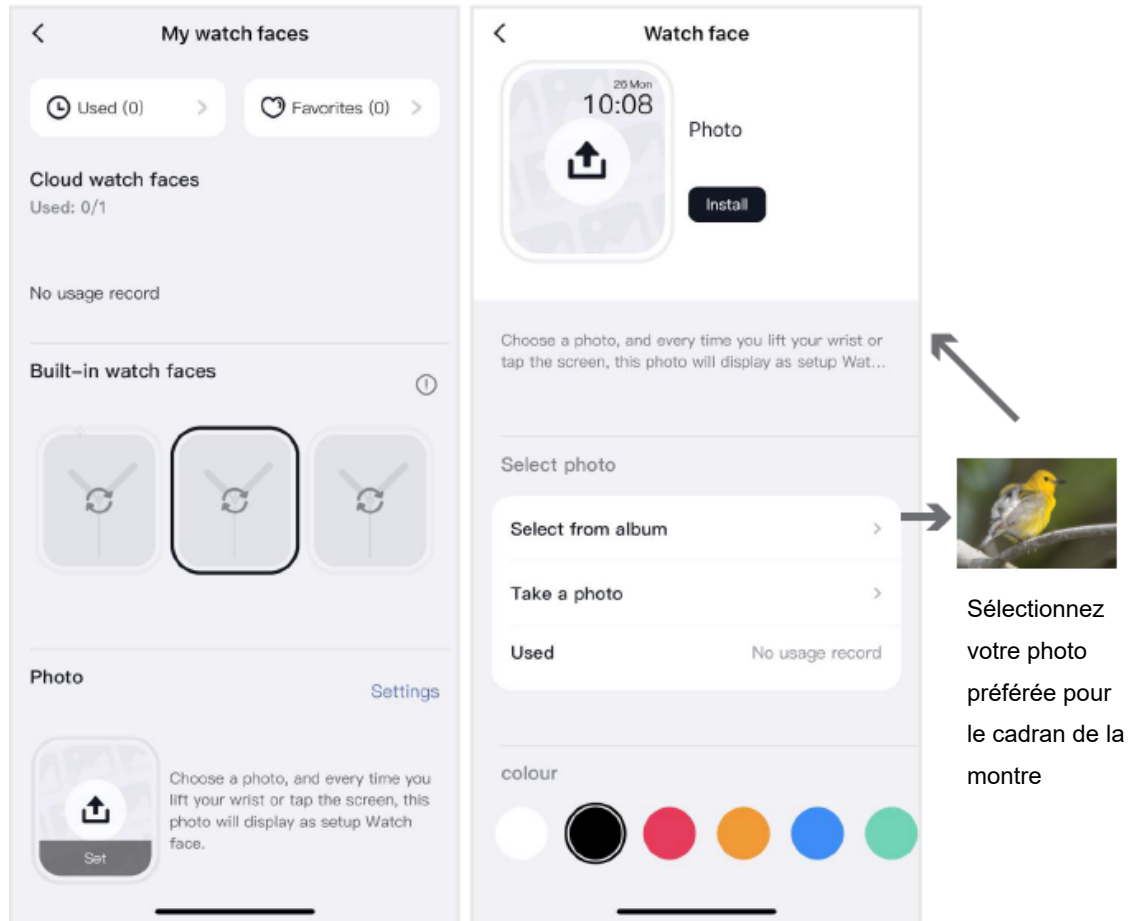
Pas, Calories, Km/Mile

Remarque : Pour plus de cadrans de montre en cloud, veuillez consulter le logiciel VeryFit du téléphone mobile.



# CADRAN DE MONTRE

Utilisez une photo pour le cadran de la montre à partir de l'application VeryFit



Remarque : Profitez de cette fonction uniquement avec les photos que vous prenez.

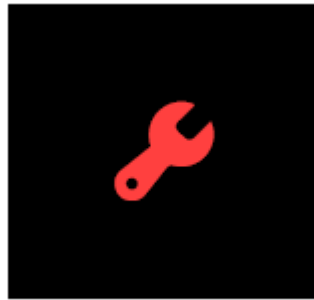
# SPÉCIFICATIONS DU PRODUIT

Modèle	X01A-001VY, X01A-002VY, X01A-003VY X01A-004VY, X01A-003VY, X01A-006VY
Écran	TFT-LCD de 1,5 po, Plein écran tactile
Dimension du boîtier	34,5 mm x 41,0 mm
Largeur du bracelet	20,0 mm
Poids du produit	30 g
Résistant à l'eau	3 bars
Température de fonctionnement	0 °C à 45 °C
Plage de température de charge	10 °C à 45 °C
Autonomie de la batterie rechargeable	6 à 8 jours
Temps de charge	Environ 2 heures
Tension de charge	5 V ± 0,2 V
Version Bluetooth	Bluetooth 5.1
Puissance de sortie maximale	4 dBm (0,84 mW)
Puissance maximale des radiofréquences	2402 à 2480 MHz
Système compatible	Android 6.0 ou supérieur/ iOS 9.0 ou supérieur

# SPÉCIFICATIONS DU PRODUIT

---

Autonomie de la batterie :	L'autonomie réelle et le temps de charge varient en fonction de l'utilisation, de l'environnement, etc.
Résistance à l'eau :	Ne convient pas pour la plongée, la natation et le sauna.
Alerte temporaire :	Si des conditions inattendues sont détectées, cette indication peut apparaître. La smartwatch reprendra après un certain temps.

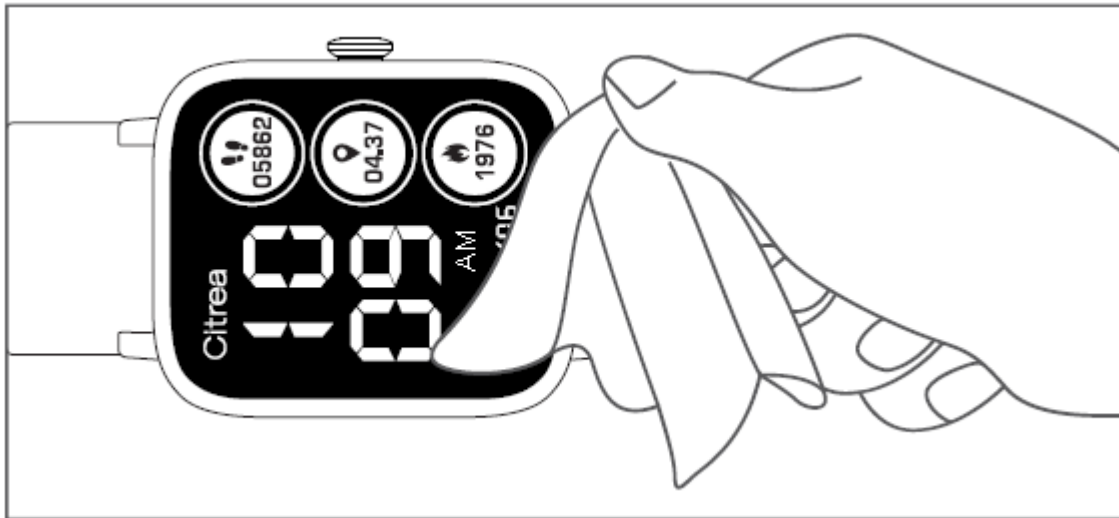


Remarque : Cette indication est affichée en même temps que le numéro, par exemple : -5

- La marque verbale et les logos Bluetooth® sont des marques déposées appartenant à Bluetooth SIG, Inc.
- Android est une marque déposée de Google Inc.
- iOS est le nom d'un système d'exploitation d'Apple Inc. iOS est une marque commerciale ou une marque déposée de Cisco aux États-Unis et dans d'autres pays et est utilisé sous licence.

# ENTRETIEN

---



Il est recommandé de porter et d'entretenir selon les trois points suivants :

- ① Gardez le produit propre ;
- ② Gardez le produit au sec ;
- ③ Ne pas porter le produit trop serré.

- \* N'utilisez pas de nettoyants ménagers pour nettoyer la smartwatch, mais un détergent sans savon.
- \* Il est recommandé d'utiliser de l'alcool pour nettoyer les taches difficiles à éliminer.

# FAQ

---

## **1. Échec de recherche de l'application mobile pour la smartwatch**

- ① Il est recommandé de mettre à jour VeryFit à la dernière version.
- ② Il est recommandé de fermer tous les programmes, de redémarrer le Bluetooth, puis de connecter.
- ③ Confirmez que le système du téléphone mobile est conforme à Android 6.0 ou iOS 9.0 ou une version supérieure.

## **2. La smartwatch ne reçoit aucune alerte, aucun message texte ou appel téléphonique**

- ① Vous devez activer l'alerte SNS et l'alerte d'appel dans l'application, puis les synchroniser avec la smartwatch.
- ② L'iPhone doit être apparié avec la smartwatch via Bluetooth. (Veuillez consulter la colonne APPARIEMENT pour plus de détails)
- ③ Vous devez garder votre smartwatch connectée au Bluetooth.

## **3. Le Bluetooth se déconnecte souvent**

- ① Si la distance entre la smartwatch et le téléphone mobile est trop importante, la smartwatch ne peut pas se connecter au téléphone mobile. Veuillez rester à

proximité de la smartwatch lorsque vous vous connectez.

## FAQ

---

- ② La présence d'un écran, le corps humain, le port de bijoux en métal, etc., entre la smartwatch et le téléphone mobile interfèrent avec le signal de connexion Bluetooth.
- ③ Si la fonction Bluetooth du téléphone mobile est anormale.

### **4. À propos de la sauvegarde des données**

Les données de la smartwatch sont synchronisées au moins une fois tous les 7 jours avec le téléphone mobile (le côté smartwatch ne conserve que les données des 7 derniers jours).

### **5. Comment redémarrer et restaurer les paramètres d'usine**

Procédure d'arrêt : Fonction > Paramètres >

Redémarrer


Restaurer les paramètres d'usine : Connecter la smartwatch Fonction > Paramètres > Réinitialiser

La réinitialisation effacera toutes vos données.

# FAQ

---

## 6. Dois-je garder mon Bluetooth allumé lorsque je porte ma smartwatch ?

- ① Pour les trois fonctions, à savoir le comptage des pas, le sommeil et le réveil, il n'est pas nécessaire de maintenir une connexion permanente entre la smartwatch et le téléphone mobile. Si vous n'avez besoin de porter la smartwatch que lorsque vous faites de l'exercice, vous pouvez connecter la smartwatch et votre téléphone mobile pour consulter les données de manière synchrone après l'exercice.
  - ② Pour les fonctions d'alerte d'appel, d'alerte de message, de recherche du téléphone, vous devez activer le Bluetooth du téléphone mobile et maintenir la connexion avec le téléphone mobile.
- \* Pour les questions plus détaillées, consultez la rubrique d'aide et les commentaires dans l'application.  
Étapes : VeryFit >  > Questions et suggestions > Type de problème commentaire

Pour le service après-vente, veuillez contacter le magasin de détail ou le distributeur local d'où vous avez acheté le produit. Pour plus d'informations, rendez-vous sur <https://qq-watch.jp/eng/citrea/> ou scannez le code QR.



# Notes concernant la sécurité et informations sur le produit

## Avertissement

### **AVERTISSEMENT CONCERNANT LA BATTERIE**

Ne pas démonter, percer ou endommager la batterie. Ne pas démonter les batteries intégrées des appareils à batterie non remplaçable. Ne pas utiliser d'objets pointus pour retirer la batterie.

### **AVERTISSEMENT CONCERNANT LA SANTÉ**

Si vous portez un stimulateur cardiaque ou tout autre dispositif électronique implanté, veuillez consulter votre médecin avant d'utiliser le bracelet de surveillance de la fréquence cardiaque. Le capteur optique de fréquence cardiaque de la smartwatch s'allume en vert et clignote.

Si vous souffrez d'épilepsie ou êtes sensible aux sources de lumière clignotante, veuillez consulter votre médecin pour savoir si vous pouvez porter ce produit.

Le dispositif suit vos activités quotidiennes grâce à des capteurs. Ces données sont destinées à vous informer sur vos activités quotidiennes, telles que les pas, le sommeil, la distance, la fréquence cardiaque, l'oxygène sanguin et les calories, mais il est possible qu'elles ne soient pas entièrement exactes.

Le dispositif, les accessoires, les capteurs de fréquence cardiaque, le moniteur d'oxygène sanguin et les autres données pertinentes sont conçus pour le divertissement et le fitness, et non à des fins médicales. Ils ne sont pas destinés au diagnostic, à la surveillance, au traitement ou à la prévention des maladies ou des



symptômes.

Les données relatives à la fréquence cardiaque et à l'oxygène sanguin sont fournies à titre indicatif uniquement. Citizen Watch Co., Ltd. n'est pas responsable des conséquences causées par des données inexactes.

## **AVERTISSEMENT CONCERNANT LE CYCLISME**

Veillez toujours faire preuve de discernement et conduire en toute sécurité. Assurez-vous que votre vélo et votre matériel sont correctement entretenus et que tous les composants sont correctement installés.

## **QUESTIONS NÉCESSITANT UNE ATTENTION PARTICULIÈRE**

- Les données de la smartwatch doivent être sauvegardées une fois tous les 7 jours pour éviter toute perte de données.
- La smartwatch n'est pas étanche à l'eau de mer/eau salée, aux solutions acides et alcalines, aux réactifs chimiques et autres liquides corrosifs.
- Le mode sport prend en charge jusqu'à 6 heures d'exercice continu.
- Évitez de porter la smartwatch trop serrée au quotidien. Veillez à ce que les parties de la smartwatch en contact avec la peau restent sèches.
- Gardez votre bras immobile pendant la mesure de votre fréquence cardiaque.



Le dispositif répond au critère RoHS de l'UE.  
Reportez-vous à la norme IEC 62321, à la directive RoHS 2011/65/EU et à la directive révisée.

## **ALLERGIES**

Le frottement et la pression prolongés peuvent irriter la peau. Si vous souffrez d'allergies ou d'autres sensibilités, vous risquez davantage d'être irrité par un dispositif à porter. Veillez à ce que le dispositif reste propre, car la combinaison de la sueur et de la saleté peut également provoquer une irritation de la peau.

## **ÉTANCHÉITÉ**

Ce produit est étanche pour une utilisation au quotidien. Il résiste à l'eau telle que la sueur dans la vie quotidienne, les éclaboussures lors du lavage du visage ou la pluie, mais il ne peut pas être utilisé dans des conditions où la pression de l'eau varie considérablement. Il ne peut pas être utilisé lors de travaux humides ou de sports nautiques.

## **BLUETOOTH**

Avant utilisation

L'utilisation de la technologie de communication Bluetooth n'est pas légalement autorisée dans certains pays ou régions.

- La communication via Bluetooth peut être surveillée intentionnellement ou accidentellement. N'utilisez pas cette smartwatch pour des communications importantes ou impliquant des vies humaines.

## **CE/UKCA**

CITIZEN WATCH CO., LTD. déclare par la présente que ce produit est conforme aux exigences essentielles et aux autres dispositions pertinentes de la directive 2011/65/EU, la directive de 2012 concernant la restriction de l'utilisation de certaines substances dangereuses dans les équipements électriques et électroniques et toutes les autres directives européennes et législations britanniques pertinentes.

Vous pouvez trouver la déclaration de conformité de votre produit à l'adresse <https://qq-watch.jp/eng/citrea/>



## **FCC**

Ce dispositif est conforme à la Section 15 des Règles de la FCC.

Son fonctionnement est soumis aux deux conditions suivantes :

- (1) ce dispositif ne doit pas provoquer d'interférences préjudiciables et
- (2) ce dispositif doit accepter toute interférence reçue, y compris les interférences pouvant en provoquer un fonctionnement indésirable.

Les changements ou modifications non approuvées expressément par la partie responsable de la conformité pourraient annuler le droit de l'utilisateur à faire fonctionner l'équipement. Cet équipement a été testé et déclaré conforme aux limites d'un appareil numérique de classe B, conformément à la section 15 de la réglementation FCC. Ces limites sont conçues pour fournir une protection raisonnable contre les interférences nuisibles dans une installation résidentielle. Cet équipement génère, utilise et peut émettre une énergie de fréquence radio et, s'il n'est pas installé et utilisé conformément aux instructions, il peut causer des interférences nuisibles aux communications radio. Il n'existe cependant aucune garantie que ces interférences n'interviendront pas dans une installation particulière.

Si cet équipement provoque effectivement des interférences préjudiciables à la réception radiophonique ou télévisuelle, ce que l'on peut vérifier en éteignant et en rallumant l'appareil, l'utilisateur est invité à essayer de les corriger en suivant l'une des procédures ci-dessous :

- Réorienter ou relocaliser l'antenne de réception.
- Augmenter la distance entre l'équipement et le récepteur.
- Brancher l'équipement sur une prise de courant d'un circuit

différent de celui auquel le récepteur est connecté.

-- S'adresser au revendeur ou à un technicien radio/TV expérimenté pour obtenir de l'aide.

## ATTENTION

Risque d'explosion si la batterie est remplacée par un type incorrect. Éliminez les batteries usagées conformément aux réglementations environnementales locales.



Les appareils électriques usagés ne doivent pas être éliminés avec les déchets résiduels, mais séparément. L'élimination au point de collecte communal par des personnes privées est gratuite. Le propriétaire d'appareils usagés est responsable d'apporter les appareils à ces points de collecte ou à des points de collecte similaires. Avec ce petit effort personnel, vous contribuez au recyclage de précieuses matières premières et au traitement des substances toxiques.

### ■ IMPORTATEUR :

### ■ FABRICANT :

CITIZEN WATCH CO., LTD.

SERVICE DES VENTES Q&Q

6-1-12, Tanashi-cho, Nishi-Tokyo-shi,

Tokyo 188-8511, Japan

MA-X01A