



取扱説明書

取扱説明書番号 MA-Q018B

このたび弊社のデジタルクオーツウォッチをお買い上げいただきありがとうございました。ご使用前に取扱説明書をよくお読みの上、正しくご使用くださいますようお願い申し上げます。この取扱説明書はお手もとに保存のうえ必要に応じてご覧ください。

	警告	この表示の欄は、「死亡または重傷などを負う可能性が想定される」内容です。
	注意	この表示の欄は、「障害を負う可能性または物的障害のみが発生する可能性が想定される」内容です。

- お取り扱いについて**
- △警告 防水性能について**
- *防水時計の防水性能や機能を必ずご確認ください、「取扱説明書」に従って正しくご使用ください。(誤った使用は、危険です。)
 - ・非防水時計：水滴のかかる場所でのご使用はできません。
 - ・3気圧 (3BAR) 防水時計：洗顔などはできますが、水中でのご使用はできません。
 - ・5気圧 (5BAR) 防水時計：水泳などはできますが、スキンドайビング(素潜り)などにはご使用できません。
 - ・10/20気圧 (10/20BAR) 防水時計：スキンドайビングなどはできますが、スキューバダイビングにはご使用できません。
 - ・防水性能 …… 時計の文字板及び裏蓋の防水性能表示をご確認の上、下図をご参照ください。

仕 様	表 示		使 用 例				
	ケース	文字板	水のかかる程度の使用。(洗顔、雨等)	水仕事や一般水泳に使用。	スキンドайビング、マリンスポーツに使用。	空気ポンプを使用するスキューバダイビングに使用。	水滴がついた状態でのりゅうず操作
非 防 水	—	—	×	×	×	×	×
3 気 圧 防 水	WATER RESIST	WATER RESIST または兼表示	○	×	×	×	×
5 気 圧 防 水	WATER RESIST	WATER RESIST 5BAR または兼表示	○	○	×	×	×
10気圧防水 20気圧防水	WATER RESIST	WATER RESIST 10/20BAR または兼表示	○	○	○	×	×

- ご注意**
- ・りゅうずは常に押し込んだ状態 (通常位置) でご使用ください。りゅうずがねじロック式タイプであれば、しっかり固定されているか確認してください。
 - ・水分のついたままりゅうずの操作をしないでください。
 - ・皮革バンドは材質の特性上、水に濡れると耐久性に影響がでる場合があります。水の中で使うことが多い日常生活防水以上の機能を要する時計の場合は脱色、接着はがれなどの不具合を起すことがありますので、あらかじめ他の材質のバンド (金属製またはゴム製) にお取り替えの上、ご使用ください。
 - ・防水時計の場合、海水に浸した時や汗をかいた後は、真水でよく洗い、よく拭き取ってください。(蛇口の水を直接かけないで、汲んだ水で洗ってください。)
 - ・時計の内部にも多少の湿気がありますので、外気の温度が時計内部より低いときは、ガラス面がくもる場合があります。くもりが長時間消えない時は、お買い上げ店でご相談ください。
 - ・一定の防水性能を保つため定期的に (2~3年を目安に) パッキンの交換をしてください。(お買い上げ店でご相談ください。)

- △注意 携帯時の注意**
- ・幼児を抱くときなどは、幼児のけがや事故防止のため、あらかじめ時計を外すなど充分にご注意ください。また、ご自身や第三者へのけがや事故防止のため、充分ご注意ください。
 - ・サウナなど時計が高温になる場所では、火傷の恐れがあるため絶対に使用しないでください。

- △注意 金属バンドのお取り扱いについて**
- ・バンド中留め構造によっては、着脱の際に爪を傷つける恐れがありますのでご注意ください。

- △注意 電池のお取り扱いについて**
- ・幼児の手が届かない所に置いてください。
 - ・万一電池を飲み込んだ場合には直ちに医師と相談して治療を受けてください。

- △注意 電池交換について**
- ・電池寿命切れの電池をそのままにしておきますと、漏液等により故障の原因となることがあります。早めに電池交換してください。電池交換の際は必ず指定電池をご使用ください。

- △注意 かぶれについて**
- ・ケースやバンドは肌着類と同様に直接肌に接しています。金属の腐食や汗、汚れ、ほこりなどの気づかない汚れで衣類の袖口などを汚す場合があります。また、皮革バンドは汗や汚れにより「色落ち」を起すことがあります。乾いた布で拭くなどで常に清潔にご使用ください。
 - ・バンドは多少余裕を持たせ、通気性を良くしてご使用ください。(時々はりゅうず通常位置のままではりゅうずを空回りさせてください。)
 - ・かぶれやすい体質の人や体調によっては、皮膚にかゆみやかぶれを生じることがあります。異常を感じたら、ただちに使用を中止してすぐ医師に相談してください。
- (かぶれの原因) 金属、皮革アレルギー、時計本体およびバンドに発生したサビ、汚れ、付着した汗などです。

- (時計のお手入れ方法)
- ・ケース・ガラスの汚れや汗などの水分は柔らかい布で拭き取ってください。
 - ・皮革バンドは乾いた布で、汚れを取ってください。

- ご注意**
- 温度について**
- ・-10℃~+60℃から外れた温度下では機能低下や、停止することがあります。
 - ・直射日光にさらしたり、炎天下の車内など高温になる所に長時間置かないでください。故障の原因になったり、電池寿命が短くなります。
 - ・屋外など、低温になる所に長時間置かないでください。故障の原因になったり電池寿命が短くなります。

- 磁気について**
- ・磁石には近づけないでください。磁気健康機具 (磁気ネックレス・磁気健康巻など)、冷蔵庫のマグネットドア、バッグの止め具、携帯電話のイヤホン部など、磁気に近づけると正しい時刻を表示しません。この場合は磁気から離して時刻修正を直してください。

- 静電気について**
- ・クオーツウォッチに使われているICは、静電気に弱い性質を持っています。テレビ画面などの強い静電気を受けると表示がずれることがありますのでご注意ください。

- ショックについて**
- ・床面に落とすなどの激しいショックはあてないでください。

- 化学薬品・ガス・水銀について**
- ・化学薬品・ガスの中でのご使用はお避けください。体温計などに使用されている水銀に触れたりしますと、ケース・バンド等が変色することがありますのでご注意ください。

- 保管について**
- ・長期間ご使用にならないときは、汗・汚れ・水分などを良く拭き取り、高温・低温・多湿の場所を避けて保管ください。

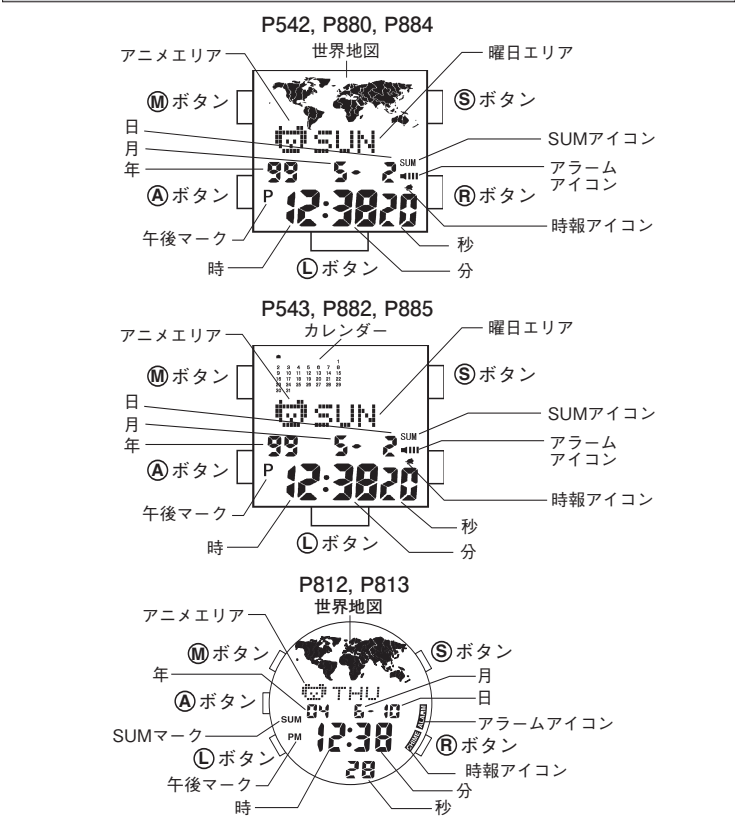
- お買い上げいただいた時計についている電池について**
- ・この電池は、工場で組立時に機能、性能を確認する為のモニター用電池です。お買上後、所定の年数に満たないうちに寿命が切れてしまう事がありますのでご了承ください。
 - *電池は、保証外です。保証期間内であっても交換は有料となります。

製品仕様 CAL. P542/P543/P812/P813/P880/P882/P884/P885

1. 時間精度	平均月差±45秒以内 (常温5℃~35℃)
2. 基本機能	時刻表示 時・分・秒 (午前/午後または24時間制の切替表示)
カレンダー	月・日・曜日
世界時計表示	時差表示 (27エリア) ・サマータイム表示
アラーム	時刻アラーム5個 (3メロディ、2電子音)
時報	報 正時 (00分)
ストップウォッチ	計測時間 100時間 (99時間59分59秒)
	計測単位 1/100秒 (60分未満)
	1秒 (60分以上)
	計測機能 通常計測、積算計測、スプリット/ラップ計測
メモリーコール	最新10個のスプリットタイム計測かラップ計測
デュアルタイム	時・分 (午前/午後または24時間制の切替表示)
タイマー	計測時間 100時間 (99時間59分59秒)
	計測単位 1秒
電 話 帳	30件
	名前9文字アルファベット・数字
	または、記号13種類
	「-、#、*、/、~、@、'、_、♥、☎」の入力が可能
	番号14文字
	数字または、ハイフン「-」の入力が可能
備忘メッセージ	16文字 (アルファベット大文字、小文字、ハートマーク)
	スクロール表示
マルチ言語表示	曜 日 7か国語対応 (英語、フランス語、スペイン語、ドイツ語、ポルトガル語、ロシア語、中国語)
	電話帳登録 3か国語対応 (英語、ロシア語、日本語)

3. 付 加 機 能
- ELライト [P542、P543、P812、P813]
 - LEDライト [P880、P882、P884、P885]
 - ①ボタンを押すと時刻表示部が発光する
 - 電池切れ予告表示
 - 時計表示部のアニメエリアに電池マークを表示する
4. 使用電池
- CR2016 P542、P543 [電池寿命：新しい電池を組み込み後約2年]
 - CR2032 P812、P813、P880、P882、P884、P885 [電池寿命：新しい電池を組み込み後約2年]
- ※電池寿命の目安：バックライトを1日1回使用

表示・ボタンの説明

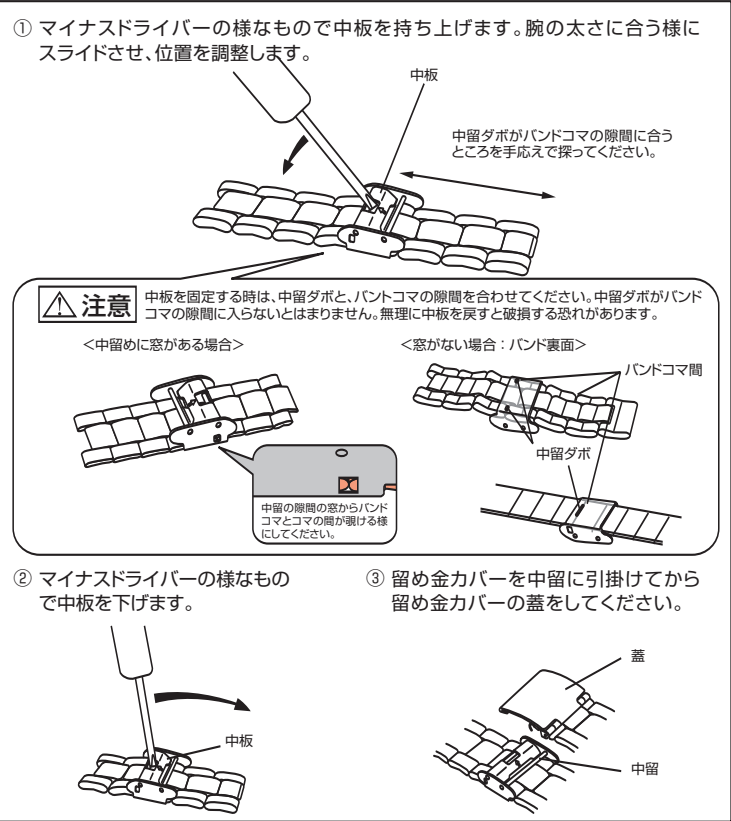


※この取扱説明書は各モデル共通になっておりますので、CAL.NO.およびデザインが異なってもご使用になれます。

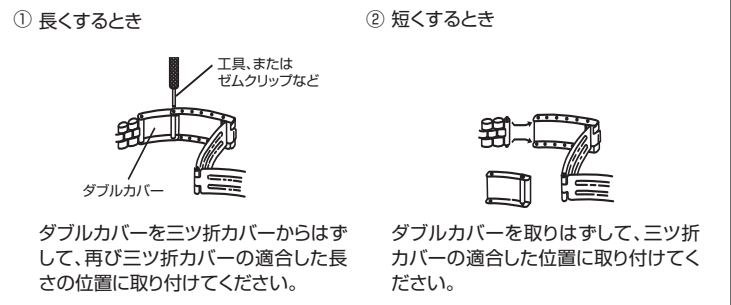
バンド調整方法

- △注意**
- バンド調整について**
 - ・バンド中留め構造によっては、着脱の際に爪を傷つける恐れがありますのでご注意ください。
 - ・バンド調整後不要になったピン、コマ等は危険ですので、そのまま放置しないで安全な場所に保管してください。
 - ・作業を行うときは、けがや事故防止のため十分注意してください。(万一ケガ等された場合、メーカーとして責任は負いかねます)

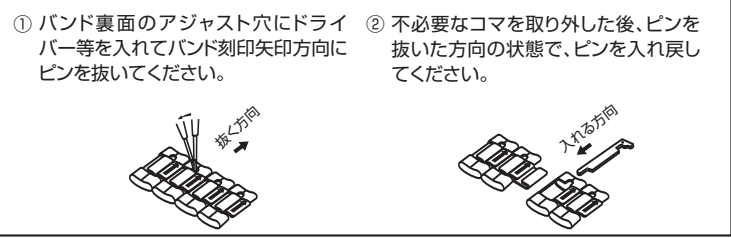
スライド式フリーアジャストバンド (中留ダボの形状が2種類あります。)



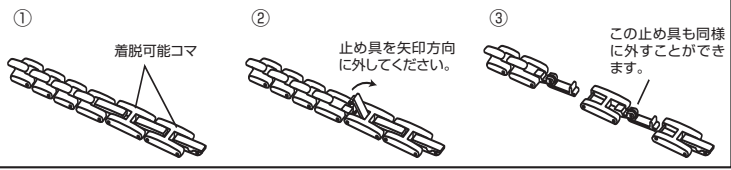
三ツ折バックル方式(ダブルカバー付)



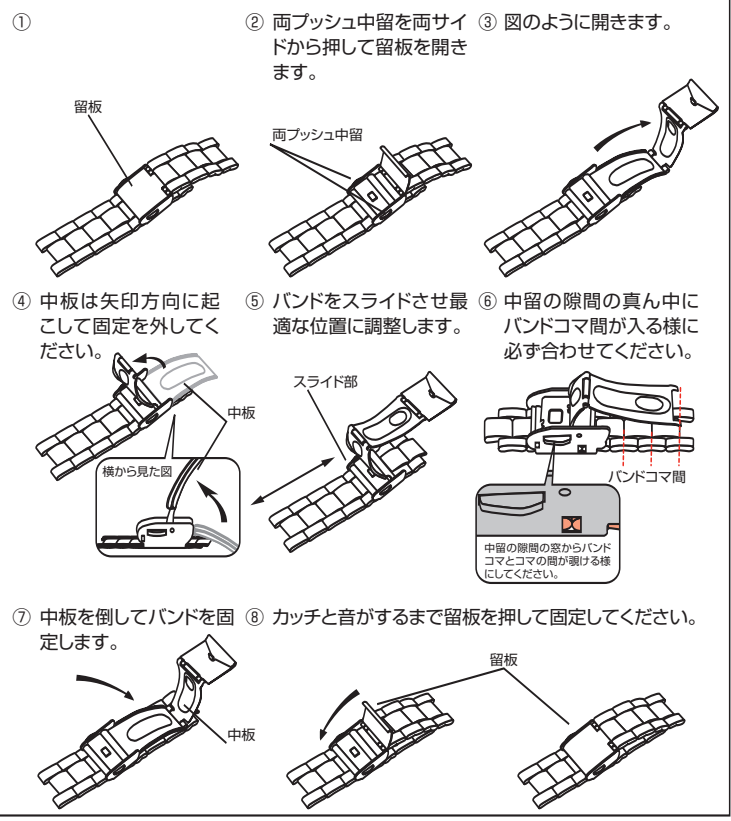
板バネ方式



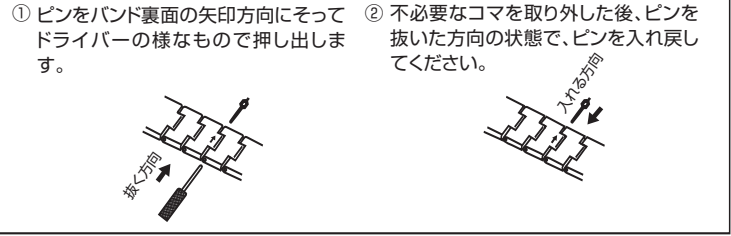
複数ジュエリーバックル方式



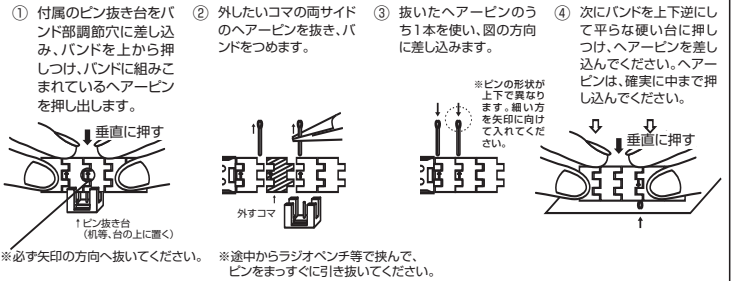
三ツ折フリーアジャストバンド



割ピン方式



割ピン方式 (ピン抜き台のある場合)



保証とアフターサービスについて

- ①修理のご依頼は原則としてお買い上げ店に保証書添付の上ご持参ください。
 - ②当社は時計の機能を維持するための修理用部品を通常7年間を基準に保有しております。ただし、ガラス、側、バンド、文字板、針などの外装部品につきましては、外観の異なる代替部品を使用させていただく事がありますので、ご了承ください。
 - ③保証期間を過ぎたものの修理については、有償にて申し受けます。また修理可能期間につきましては、ご使用の状態でいちじるしく異なりますが、部品保有法定期間に準じます。
 - ④ご贈答、ご転居によりお買い上げ店での保証が受けられない場合は、下記シチズン時計(株) Q&Q お客様相談室へ保証書を添えてご郵送またはご持参ください。その場合の諸掛りはおお客様のご負担となります。
- ※ご郵送の場合は紛失などを防ぐため簡易書留をご利用ください。

サービス窓口：Q&Q お客様相談室	
TEL.	0120-977-319
受付時間	10~12時 / 13~16時 月~金 (祝日、年末年始を除く)
メールアドレス	qqsupport@citizen.co.jp
URL	http://qq-watch.jp

製造発売元 **シチズン時計株式会社 Q&Q事業部**

備忘録メッセージの入れ方

※最大16文字のメッセージが登録可能です。メッセージを登録しておきますと時計表示のアニメエリアと曜日エリアに連続スクロール表示ができます。

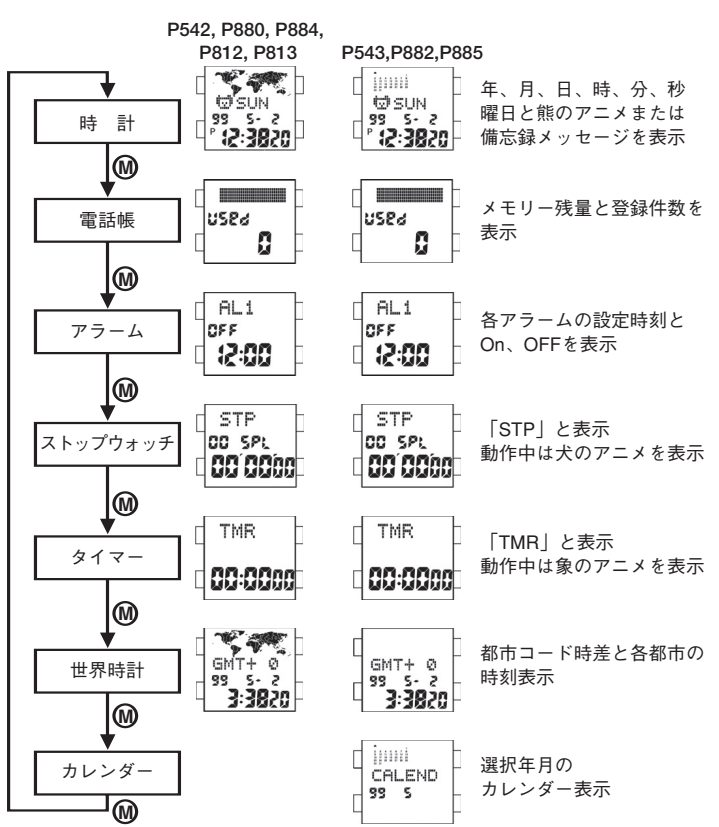
ご注意) 備忘録メッセージを登録または変更しますと、メッセージ以外の全データが消失しますので**必要な設定、データは紙等に書き写し保管し、時刻、日付等を合わせ直して下さい。**

- どの表示状態からも、MボタンとAボタンとSボタンとRボタンを同時に押し続けると全点灯表示になります。
- その状態で、AボタンとRボタンとLボタンを押しますとメッセージ入力表示になります。
- RまたはSボタンを押して文字を入力して下さい。どちらのボタンも押し続けると早送りになります。文字が確定したらAボタンを押して点滅箇所を1つ進めて下さい。
- Aボタンを押して点滅箇所をメッセージ先頭に戻しますと、メッセージの再入力ができます。
- 入力が完了しましたら、Mボタンを押して下さい。時計表示になりアニメエリアには入力いただきましたメッセージが連続スクロール表示します。

- 備忘録メッセージのスクロール表示中、Rボタンを押している間は曜日の表示が出来ます。
- 電池切れを検出しますと、アニメエリアは電池マークと曜日表示に切り換わります。

表示の切り換え方

※Mボタンを押すと以下の順で表示が切り換わります。
※CAL.No.及びデザインが異なっても取扱い方法は同じです。



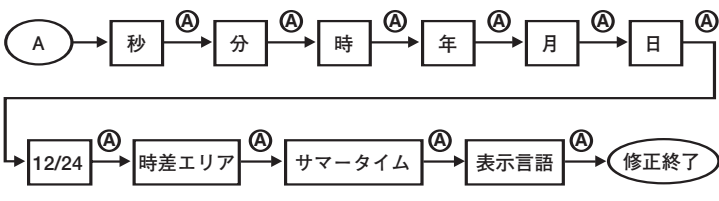
ご注意) 電話帳表示の時、3分間ボタン操作が無ければ、自動的に時計表示に戻ります。

時刻・カレンダー・時差エリアの合わせ方

※時報サービス117番をご利用になると正確に合わせられます。

ご注意) 備忘録メッセージを登録または変更いただいた後は、時刻、日付を合わせ直して下さい。

時計表示の時、Aボタンを押し続けると「秒」が点滅します。点滅箇所が修正可能です。Aボタンを押す毎に点滅箇所が次の順で移動しますので、RまたはSボタンを押して合わせて下さい。Rボタンを押すと1進み、Sボタンを押すと1戻ります。どちらのボタンも押し続けると早送りになります。



●秒の合わせ方

「秒」が点滅している時にSボタンを押しますと、秒表示は切り捨てられ「00」秒になります。Rボタンを押すと、秒表示は繰り上げられ「00」秒になり「分」は1進みます。

●分、時、年、月、日の合わせ方

- Aボタンを押して修正する箇所を選び、RまたはSボタンを押して合わせて下さい。
- 12時間表示をご利用の場合、午後の時だけ午後マーク「P」が表示されます。

●12時間制表示／24時間制表示の切り換え方

「12H」または「24H」の表示の時、RまたはSボタンを押して時間制を切り換えて下さい。

●時差エリアの合わせ方

3文字の都市コードと時差を表示している時、RまたはSボタンを押し、この時計をご使用になっている都市の標準時差に合わせて下さい。ご使用になっている時計がP542の場合、世界地図の時差エリアも点滅いたします。

●サマータイムの切り換え方

この時計をご使用になっている都市が、現在サマータイムの時はサマータイム設定をして下さい。「SUM」と表示している時にRまたはSボタンを押しますと、On、OFFが切り変わります。サマータイムに設定する時はOn、サマータイムを解除する時はOFFにして下さい。設定がOnの時はSUMアイコンが点灯します。

●曜日の表示言語と電話帳登録言語の切り換え方

- 曜日の表示言語を切り換えられます。以下の表に対応して切り換えて下さい。ただし日本語（ニホンゴ）を選択した時、曜日表示は英語と共通になります。
- 曜日表示言語の切り換えに対応しまして電話帳の名前データで登録できる文字種類も切り換わります。

日本語に切換えた場合　：片仮名文字、アルファベット、数字、記号の登録が可能です。
ロシア語に切換えた場合　：ロシア文字、アルファベット、数字、記号の登録が可能です。
上記言語以外に切換えた場合　：アルファベット、数字、記号の登録が可能です。

表示	ENG	FR	ESPAÑO	DEU	PORT	PYCCK	中文	ニホンゴ
言語	英語	フランス語	スペイン語	ドイツ語	ポルトガル語	ロシア語	中国語	日本語

●修正の終了

表示言語の切り換え後、Aボタンを押しますと修正は終了します。曜日は修正された年、月、日に合わせて自動修正され表示します。またどの箇所が点滅しているもMボタンを押しますと修正は終了できます。

ご注意) 時計表示で修正した日付、時刻がこの時計のホームタイムです。

電話帳の使い方

※名前最大9文字、番号最大14文字、最大30件のデータが登録できます。名前で登録できる文字の種類は時刻・カレンダー・時差エリアの合わせ方の電話帳登録言語の切り換え方で切り換えた文字の種類になります。

時計表示からMボタンを押して電話帳表示に切り換えると、まず残量表示になります。

●残量表示
何も登録していない時：
「FREE」文字をスクロール表示した後、メモリー残量と登録件数を表示します。

何か登録している時：
メモリー残量と登録件数を表示します。(右図は20件登録の時)

30件登録している時：
「FULL」文字をスクロール表示した後、メモリー残量と登録件数を表示します。

- 残量表示の時に、Aボタンを押し続けると名前エリアが点滅します。RまたはSボタンを押して文字を入力して下さい。どちらのボタンも押し続けると早送りになります。1文字目が確定したらAボタンを押して点滅箇所を1つ進めて下さい。
- 名前エリアには最大9文字分の文字が入力出来ます。9文字未満でもデータ登録は出来ますが、点滅箇所を番号エリアまで進めて下さい。
- 番号エリアを点滅させRまたはSボタンを押して数字を入力して下さい。番号エリアには最大14文字分の数字が入力出来ますが、14文字未満でもデータ登録は出来ます。
- 点滅箇所を番号エリアから名前エリアに戻しますと、名前エリアの再入力出来ます。さらに番号エリアまで進めると番号エリアの再入力もできます。
- 入力が完了しましたらどの箇所が点滅しているもMボタンを押して下さい。「SET」と表示後、登録データを表示します。
- 登録データの確認ができましたらMボタンを押して残量表示に戻して下さい。

●登録データ呼び出し方

- 残量表示の時に、Rボタンを押しますと自動ソート順にデータを読み出せます。Sボタンを押しますと逆順にデータを読み出します。
- 呼び出したデータの名前が7文字以上ありますと、名前エリアがスクロールします。2回スクロールして止まりますがLボタンを押しますと再びスクロール出来ます。
- 登録データの確認ができましたらMボタンを押して残量表示に戻して下さい。

●登録データの修正の仕方

- 登録データの呼び出し方に従って修正したいデータを読み出して下さい。
- Aボタンを押し続けると名前エリアが点滅します。名前が7文字以上ありますとスクロールしますが点滅するまで押し続けて下さい。
- 12ボタンを押しますと「DEL」と表示しデータは削除されます。
- もしRまたはSボタンを押して修正しますと削除できなくなります。Mボタンを押して完了させた後に（1）からやり直して下さい。

●登録データの削除の仕方

- 登録データの呼び出し方に従って削除したいデータを読み出して下さい。
- Aボタンを押し続けると名前エリアが点滅します。名前が7文字以上ありますとスクロールしますが点滅するまで押し続けて下さい。
- Lボタンを押しますと「DEL」と表示しデータは削除されます。
- もしRまたはSボタンを押して修正しますと削除できなくなります。Mボタンを押して完了させた後に（1）からやり直して下さい。

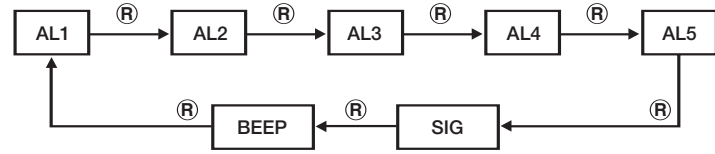
ご注意) 電話帳表示の時、3分間ボタン操作が無ければ自動的に時計表示に戻ります。

アラーム・時報の使い方

※アラームは5つ付いておりまして、いずれも分単位でセット出来、それぞれ5つの異なる音で鳴ります。また毎正時に鳴る時報や、操作音のOn、OFFもセット出来ます。電話帳表示からアラーム表示に切り換えると、必ず「AL1」の表示になります。

●アラーム項目の切り換え方

アラーム表示の時に、Rボタンを押しますと以下の順で表示が切り変わります。AL1～AL5がアラーム、SIGが時報、BEEPが操作音の設定を表します。



●アラーム時刻のセットの仕方

- 「AL1～AL5」表示の時にAボタンを押し続けると「時」が点滅します。また、自動的にアラーム設定がOnになりアラームアイコン（）が点灯します。RまたはSボタンを押してセットして下さい。どちらのボタンも押し続けると早送りになります。12時間制表示をご利用の時は、午後マーク「P」にご注意下さい。「時」のセットができましたら、Aボタンを押して下さい。
- 「分」が点滅しますので同様にセットして下さい。Aボタンを押しますとセットは完了します。「時」のセットの途中でもMボタンを押しますとセットは完了します。
- ホームタイム時刻がアラーム時刻になるとアラームが鳴りアニメを表示します。アラームはどのボタンを押しても止まります。

●アラームの解除とアラーム音の確認の仕方

「AL1～AL5」表示の時にSボタンを押しますとアラームのOn、OFFが切り換えられます。またSボタンを押し続けるとアラーム音の確認もできます。

●時報のセットの仕方

「SIG」表示の時にSボタンを押しますと、毎正時（00分）に鳴る時報のOn、OFFが切り換えられます。Onの時は時報アイコン（）が点灯します。またSボタンを押し続けると時報音の確認もできます。

●操作音のセットの仕方

「BEEP」表示の時にSボタンを押しますと操作音のOn、OFFが切り換えられます。Onの時はボタン操作のたび操作音が鳴ります。

ストップウォッチの使い方

※計測時間は1／100秒単位で99時間59分59秒99まで計測でき、以後自動的に0に戻って計測し続けます。スプリットタイムまたはラップタイムの表示とメモリーが出来て、最新10件のメモリーリコールが出来ます。また動作状態を示すアニメ表示もあり、計測状態が一目で判断できます。

●通常計測の使い方

- ストップウォッチ表示（「STP」と表示）の時、Sボタンを押しますと計測がスタートし（犬が走る）、再びSボタンを押しますと計測がストップします（犬は止まる）。さらにSボタンを押しますとストップ時間から計測を開始する積算計測もできます。
- 計測がストップの時、Rボタンを押しますと計測カウントがリセットされ、アニメエリアは「STP」に戻ります。

●スプリットタイム計測とラップタイム計測の切り換え方

- 計測カウントがリセットされた状態でRボタンを押し続けるとスプリットとラップの切り換えができます。
- 「SPL」表示の時はスプリットタイム（途中時間）計測、「LAP」表示の時はラップタイム（区間時間）計測が出来ます。

●スプリットタイム計測またはラップタイム計測の使い方

- 計測スタート状態で、Rボタンを押しますと計測タイムとタイム番号を表示します（犬が跳ねる）。また自動的に計測タイムとタイム番号はメモリーされます。
- Rボタンを押すたびに計測タイムとタイム番号を表示しメモリーします。タイム番号の最大は99です。これを越えますと警告ビープが鳴りこれ以上の計測タイムの表示とメモリーは出来ません。なおメモリー数は最大10です。最新の計測タイムとタイム番号を最大10件メモリー出来ます。（警告ビープはアラーム表示の操作音設定（BEEP）がOnの時だけ鳴ります）
- 計測タイム表示中もSボタンを押しますと、計測のストップ（犬は止まる）やスタート（犬が跳ねる）が出来ます。
- 計測タイム表示の解除はAボタンを押して下さい。

●メモリーリコールの使い方

※スプリットタイム計測またはラップタイム計測を行った時のみメモリーリコールが出来ます。計測中でもストップ中でもメモリーリコール機能は使えます。

- Aボタンを押しますと一番古い計測タイムとタイム番号から順に表示します。
- メモリーリコールの解除はRボタンを押して下さい。

タイマーの使い方

※最大99時間59分59秒まで1秒毎にセットできます。また動作状態を示すアニメ表示もあり、計測状態が一目で判断できます。

●タイマー時刻のセットの仕方

- タイマー表示（「TMR」と表示）の時にAボタンを押し続けると、「時」が点滅します。RボタンまたはSボタンを押してセットして下さい。どちらのボタンも押し続けると早送りになります。「時」のセットができましたらAボタンを押して下さい。
- 「分」が点滅しますので同様にセットして下さい。「分」のセットができましたら「秒」もセットして下さい。Aボタンを押しますとセットは完了します。「時」や「分」のセットの途中でもMボタンを押しますとセットは完了します。

ご注意) タイマー時刻が「0時0分0秒」ではタイマー計測は出来ません。

●タイマー計測の使い方

- タイマー時刻のセット後、Sボタンを押しますと計測がスタートし（象が歩く）、再びSボタンを押しますと計測がストップします（象は止まる）。さらにSボタンを押しますとストップ時間から計測を再開できます。
- 計測が完了（0時0分0秒までカウントダウン）しますとアラームが鳴り、アニメ表示をします。アラームはどのボタンを押しても止まります。

●タイマー計測のリセットの仕方

- 計測完了のアラームが鳴り終わるか、またはアラームを止めますとタイマー時刻がセットした時刻にリセットされアニメエリアは「TMR」に戻ります。
- タイマー計測をストップさせた時もRボタンを押しますとリセットできます。
- タイマー計測中にRボタンを押しますとセットした時刻にリセットされ計測が再スタートするフライバック機能もご利用できます。

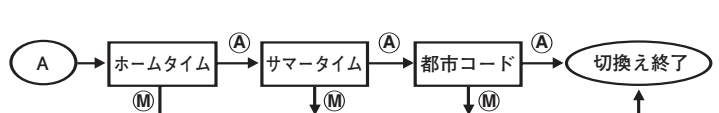
ストップウォッチの使い方

※世界各都市（時差エリア）の現在時刻、日付が確認できます。各都市（時差エリア）のホームタイムへの切り換えや、サマータイムの切り換えも出来ます。また各都市コードの変更も出来ます。

世界時計表示（都市コードと時差を表示）の時、RまたはSボタンを押してホームタイムに切り換えたい、またはサマータイムを切り換えたい、または都市コードを変更したい時差エリアを選んで下さい。どちらのボタンも押し続けると早送りになります。ホームタイムに設定されている時差エリアを表示すると時差エリアと「HOME」が交互に表示します。ご使用になっている時計がP542の場合、世界地図の時差エリアも点滅いたします。

ご注意) 世界標準時「GMT」をホームタイムに切り換えたり、サマータイムを切り換えたり、都市コードを変更することは出来ません。また、「H01」「H02」「H11」の時差エリアはホームタイムへの切り換えとサマータイムの切り換えは出来ませんが、都市コードの変更はできません。

切り換えたい時差エリアが表示されましたら、Aボタンを押し続けて下さい。「HOME」を表示し、OnかOFFが点滅します。以降Aボタンを押しますと以下の順に切り換え項目が換わります。どの項目からでもMボタンを押しますと切り換えは終了します。



●ホームタイムの切り換え方

「HOME」と表示している時にRまたはSボタンを押しますと、On、OFFが切り変わります。（すでにホームタイムに切り換えた時差エリアを選んだ場合、OnのみでOFFすることは出来ません）。Onにしますとその時差エリアの日付、時刻がホームタイムになり時計表示の日付、時刻も自動的にこの時差エリアの日付、時刻にかわります。

●サマータイムの切り換え方

「SUM」と表示している時にRまたはSボタンを押しますと、On、OFFが切り変わります。サマータイムに設定する時はOn、サマータイムを解除する時はOFFにして下さい。設定がOnの時はSUMアイコンが点灯します。サマータイムをOnにしますと自動的にその時差エリアの時差は1進んで表示されます。サマータイムをOFFすると時差はもとに戻ります。

●都市コードの変更の仕方

- 都市コードの全ての文字が点滅している時に、RまたはSボタンを押しますと都市コードの1文字目が点滅します。RまたはSボタンを押して文字を入力して下さい。どちらのボタンも押し続けると早送りになります。1文字目が確定したら Aボタンを押して点滅箇所を1つ進め、次の文字を入力して下さい。
- 点滅箇所を1文字目に戻しますと再入力出来ます。
- 入力が完了しましたらどの箇所が点滅しているもMボタンを押して下さい。世界時計表示に戻ります。

カレンダーの使い方（P543・P882のみ）

※選択月の1ヶ月分のカレンダーを表示します。

- カレンダー表示にしますと、ホームタイムの年、月に
対応する1ヶ月分のカレンダーを表示します。カレンダー上部の曜日マークが日曜日の列を表わします。
- Rボタンを押しますと、翌月のカレンダーを表示します。12月から1月に繰り上がりますと年も繰り上がります。押し続けますと早送りになります。
- Sボタンを押しますと、前月のカレンダーを表示します。1月から12月に繰り下がりますと年も繰り下がります。押し続けますと早送りになります。
- 表示を一巡しカレンダー表示に戻りますと、自動的にホームタイムの年、月に対応したカレンダーを表示します。（オートリターン機能）

電池の交換

どの表示状態であっても、ELを点灯させた時に表示が薄くなる場合は、ご使用の電池が消耗したことを表します。また、時計表示のアニメエリアに電池マーク（）が表示された時も電池の消耗を表します。いずれの場合も至急電池を交換して下さい。電池を交換しますと全データが消失しますので必要な設定やデータは紙等に書き写して保管して下さい。

